

MAGNIFICA HUMANITAS

LETTRE ENCYCLIQUE
DU SAINT-PÈRE LÉON XIV
SUR LA PROTECTION
DE LA PERSONNE HUMAINE
EN EL TIEMPO DE LA INTELIGENCIA ARTIFICIAL
À L'ÈRE DE L'INTELLIGENCE ARTIFICIELLE

Guide pastoral

Introduction au guide pastoral

Nous traversons une époque de grandes transformations. Les technologies numériques et l'intelligence artificielle sont en train de changer notre façon de travailler, de communiquer, d'apprendre, de nouer des relations et même de nous comprendre nous-mêmes. Face à ces changements, nous pouvons ressentir de l'enthousiasme, de la crainte, de la curiosité ou de la perplexité. Mais en tant que croyants, nous sommes avant tout appelés à vivre cette époque avec discernement, espérance et responsabilité.

Ce guide pastoral a été conçu pour accompagner les personnes, les groupes et les communautés dans une réflexion simple mais profonde sur le rapport entre la foi, la dignité humaine et l'innovation technologique. S'inspirant de l'encyclique Magnifica Humanitas, il propose un chemin qui entremêle la Parole de Dieu, la doctrine sociale de l'Église et l'expérience concrète de la vie quotidienne.

Les images bibliques de la tour de Babel et de la reconstruction de Jérusalem accompagnent tout le parcours de ce support pédagogique. D'un côté, il y a le risque de construire un monde dominé par la puissance, l'individualisme et la déshumanisation ; de l'autre, la possibilité de bâtir ensemble une « ville » fondée sur l'écoute, la fraternité, la justice et l'attention mutuelle.

➔ Comment ce guide est-il structuré ?

Chaque chapitre propose :

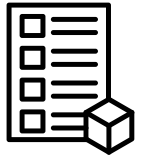
- un résumé des thèmes principaux,
- des textes bibliques et des citations pour la méditation,
- des questions personnelles et collectives,
- des expériences concrètes,
- des moments de réflexion et de prière.

Ce guide comprend une section consacrée aux adultes (groupes paroissiaux, catéchèse, conseils pastoraux et moments de spiritualité personnelle et communautaire), ainsi qu'une partie dédiée aux jeunes et une autre aux enfants.

Il ne s'agit pas de « parler de technologie », mais d'apprendre à préserver l'humain au milieu des changements de notre époque. En tant que chrétiens, nous sommes appelés à être des bâtisseurs de communion, des artisans de paix et des tisserands d'espérance, même à l'ère numérique.

Puisse ce cheminement nous aider à redécouvrir notre « humanité magnifique », afin que chaque innovation soit éclairée par l'Évangile et orientée vers le bien commun.

Introduction



➔ Résumé

L'encyclique s'ouvre sur une puissante **métaphore biblique** : l'humanité se trouve face au choix entre ériger une nouvelle tour de Babel (un monde de puissance technique autoréférentielle) ou construire la Cité Sainte (un monde où Dieu et l'humanité cohabitent).

- **L'humanité au centre** : tout progrès technologique doit être évalué à l'aune de sa capacité à préserver la dignité de la personne. Il n'y a pas de véritable progrès si le cœur reste fermé à l'autre.
- **La primauté du Christ** : le mystère de l'homme ne se comprend que dans le mystère du Verbe incarné. Cette magnifique humanité en Jésus-Christ devient le Chemin, la Vérité et la Vie, ouvrant à chacun de nous la voie pour grandir vers la plénitude de notre humanité.
- **Le chantier du temps** : nous sommes tous appelés à « nous salir les mains » pour faire en sorte que les « pierres rejetées » deviennent la pierre angulaire de notre maison commune.



➔ Citations de l'Encyclique

- La magnifique humanité créée par Dieu se trouve aujourd'hui face à un choix décisif : ériger une nouvelle tour de Babel ou bâtir la cité où Dieu et l'humanité habitent ensemble.

MH 1

- À l'ère de l'intelligence artificielle où la dignité humaine risque d'être éclipsée par de nouvelles formes de déshumanisation, nous avons le devoir urgent de rester profondément humains, en préservant avec amour cette magnifique humanité qui nous a été donnée et manifestée dans sa plénitude dans le Christ, mais qu'aucune machine ne pourra jamais remplacer dans sa splendeur.

MH 15

- Le véritable progrès naît toujours d'un cœur ouvert à l'autre, d'une intelligence disposée à l'écoute, d'une volonté qui cherche ce qui unit plutôt que ce qui sépare.

MH 15



➔ Texte pour l'approfondissement biblique

Amour et vérité se rencontrent, justice et paix s'embrassent ; la vérité germera de la terre et du ciel se penchera la justice.

Psaume 84, 11-12

➔ Questions de réflexion

Au niveau personnel

- Que suis-je en train de construire ? Est-ce que je travaille pour ma « tour » personnelle (succès, pouvoir) ou pour la « ville » où il y a aussi de la place pour l'autre ?
- Est-ce que je regarde les changements technologiques avec crainte ou est-ce que j'y cherche la possibilité de témoigner de ma foi ?

En communauté

- Autour de nous, qui sont les « pierres rejetées » de la transformation numérique ? Comment pouvons-nous les mettre au cœur de notre chantier ?
- Sommes-nous un lieu d'écoute et de dialogue ou risquons-nous de devenir des groupes fermés et incompréhensibles (comme ce fut le cas dans la tour de Babel) ?

➔ Mises en pratique



Au niveau personnel

- La « pierre rejetée » : identifie une personne que tu ne prends pas en considération ou que tu « rejettes » (un collègue timide, une personne sans domicile fixe, une personne âgée) et consacre-lui 15 minutes d'écoute attentive. Essaie de voir en cette personne le « visage du Christ ».
- Le « chantier » de la réalité : choisis une activité manuelle ou physique qui demande de la patience et du soin (réparer quelque chose, cuisiner pour quelqu'un, entretenir un jardin). Réalise cette activité comme une forme de prière, en recherchant la « persévérance » mentionnée dans le texte.
- En communauté
- Des pierres ou des briques ? Apporter quelques briques (toutes identiques, symbole de Babel où l'homme est standardisé) et quelques pierres (différentes, symbole de la Jérusalem céleste où chaque personne est unique). Chacun prend une pierre et en observe les irrégularités. Ensemble, demandons-nous : essayons-nous de tout uniformiser (briques) ou valorisons-nous l'unicité de chacun (pierres), en particulier des plus fragiles ? Ensuite, chacun écrit sur sa pierre le nom d'une « pierre rejetée » (personnes seules, fragiles, défavorisées) que la communauté pourrait remettre au centre.

➔ Exercice individuel



Choisir la bonne réponse

1. Quel est le principal risque de l'époque actuelle souligné dans le chapitre d'introduction ?
 - Le manque de ressources énergétiques.
 - Le risque de perdre son identité en construisant une nouvelle Tour de Babel.
 - La vitesse excessive des transports.
2. Selon le texte, où se révèle le mystère de l'homme ?
 - Dans les découvertes de la science et de l'IA.
 - Dans le mystère du Verbe incarné.
 - Dans la force de la volonté individuelle.
3. Qui sont les « pierres rejetées » qui doivent devenir « pierre angulaire » ?
 - Les experts en informatique.
 - Les pauvres, les malades, les migrants et les petits.
 - Les dirigeants politiques mondiaux.



➔ Prière finale

Seigneur, nous te rendons grâce pour l'« humanité magnifique » que tu nous as donnée.

Donne-nous des yeux pour voir, en cette époque des grandes machines,
la splendeur du visage de ton Fils qui s'est fait chair.

Apprends-nous à ne pas craindre le chantier de l'histoire,
mais à y vivre avec la sagesse de ceux qui construisent la communion.

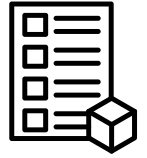
Éloigne de nous l'orgueil de Babel et fais-nous toujours rechercher ce qui unit.

Transforme nos mains en instruments de justice, afin que notre terre devienne une maison
commune où l'amour, la vérité et la paix puissent se rencontrer.

Amen.

Choisir la bonne réponse
1. Le risque de perdre son identité en construisant une nouvelle Tour de Babel.
2. Dans le mystère du Verbe incarné.
3. Les pauvres, les malades, les migrants et les petits.

Une pensée dynamique fidèle à l'Évangile



→ Résumé

- La **doctrine sociale de l'Église** (DSE) n'est pas un « ensemble statique de concepts », mais une pensée dynamique qui évolue en dialogue avec l'histoire. Elle naît de la mission de l'Église de marcher aux côtés de l'humanité, en respectant l'autonomie des réalités civiles mais en proposant l'Évangile comme critère de justice.
- **Évolution historique** : de la défense des travailleurs par le pape Léon XIII (*Rerum novarum*) au principe de subsidiarité de Pie XI, jusqu'à l'attention portée au monde par saint Jean XXIII.
- **Tournant du Concile Vatican II** : ce dernier propose la méthode consistant à écouter les « signes des temps », rendant le dialogue avec les sciences humaines une partie intégrante de la mission de l'Église.
- **Enseignement récent** : saint Jean-Paul II met en avant la dignité du travail, Benoît XVI la charité dans la vérité et le pape François la fraternité et l'écologie intégrale, en conciliant la sauvegarde de la maison commune et l'option préférentielle pour les pauvres.
- **Le monde numérique et l'intelligence artificielle** (IA) sont des réalités qui exigent une évolution supplémentaire de la DSC.



→ Citations de l'Encyclique

- L'intelligence artificielle doit être comprise non pas comme un thème annexe ni comme une urgence à gérer, mais comme une transformation qui interpelle de l'intérieur les catégories de la Doctrine sociale et en réclame un développement supplémentaire dans la fidélité à l'Évangile.
MH 17
- L'histoire est donc l'un des lieux où l'Église se laisse instruire par l'Esprit sur la portée humanisante de l'Évangile et apprend à développer son enseignement au service de la dignité de chaque personne et du bien des peuples.
MH 22
- La Doctrine sociale de l'Église [...] naît de la rencontre entre la vérité éternelle de l'Évangile et les questions de l'histoire, elle se laisse interroger par les signes des temps ; elle se nourrit de la contribution des sciences, des cultures et des expériences humaines.
MH 27



→ Questions de réflexion

Au niveau personnel

- Est-ce que je considère ma foi comme un « code statique » de règles ou comme une pensée dynamique capable de se laisser interpellé par les transformations du monde ?
- Dans ma vie quotidienne, est-ce que j'essaie de vivre comme le « Bon Samaritain », en m'approchant des « blessures » de ceux qui m'entourent sans les juger de haut ?
- Lorsque j'analyse mon travail ou celui des autres, est-ce que je cherche à donner la priorité à la dignité de la personne, ou est-ce que je me laisse influencer par une logique purement financière ou axée sur le profit ?

En communauté

- Sommes-nous capables d'écouter et d'interpréter les « différents langages » des personnes du territoire où nous vivons pour comprendre comment promouvoir réellement la vie des gens ?
- Comment pouvons-nous mieux valoriser la diversité des vocations et des cultures au sein de notre communauté, en évitant que la vérité ne devienne quelque chose à défendre plutôt qu'un bien à partager ?
- De quelle manière nos choix communautaires (économiques, organisationnels, pastoraux) répondent-ils à la fois au « cri des pauvres » et au « cri de la terre » ?

→ Mises en pratique



Au niveau personnel

- Être à l'écoute des signes : choisis un fait divers ou un événement qui se passe dans ton quartier et essaie de l'observer non pas avec un regard critique, mais avec le « regard du Bon Samaritain », en te demandant quelles blessures et quels espoirs humains s'y cachent.

En communauté

- Méthode du polyèdre : lors d'une réunion de groupe ou de travail, essaie de valoriser une opinion différente de la tienne, en te rappelant que la vérité est comme un « polyèdre », qui se reflète sous différents angles.

➔ Texte pour l'approfondissement biblique



Un homme descendait de Jérusalem à Jéricho, et il tomba sur des bandits ; ceux-ci, après l'avoir dépouillé et roué de coups, s'en allèrent, le laissant à moitié mort. [...] Un Samaritain, qui était en route, arriva près de lui ; il le vit et fut saisi de compassion. Il s'approcha, et pansa ses blessures en y versant de l'huile et du vin ; puis il le chargea sur sa propre monture, le conduisit dans une auberge et prit soin de lui.

Luc 10, 30-37

➔ Exercice individuel



Vrai ou faux ?

- La doctrine sociale de l'Église est un code statique de normes à appliquer sans changement au fil que les époques passent.
- L'Église reconnaît l'autonomie légitime des réalités terrestres et de la politique.
- L'intelligence artificielle est considérée uniquement comme une urgence à gérer.
- Le principe de subsidiarité prévoit que les institutions de niveau supérieur doivent reconnaître, protéger et promouvoir la liberté et la créativité des niveaux inférieurs.

➔ Prière finale



Seigneur, guide nos pas dans l'histoire.

Apprends-nous à écouter avec un cœur ouvert les « signes des temps », afin que nous sachions reconnaître Ta présence dans les transformations de notre monde.

Donne-nous la sagesse d'utiliser les nouvelles technologies,
non pas comme des instruments de domination,
mais comme des moyens de servir la dignité de chaque personne.

Fais de nous d'humbles compagnons de route de l'humanité,
capables de réunir en une seule étreinte le cri de la terre et celui des pauvres.

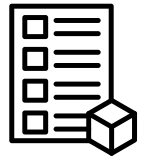
Aide-nous à construire des communautés qui soient comme un polyèdre,
où chaque diversité est un don et où chaque action est orientée vers le bien commun.

Amen

Vrai ou faux ?
Faux : La doctrine sociale de l'Église est un code statique de normes à appliquer sans changement au fil que les époques passent.
Vrai : L'Église reconnaît l'autonomie légitime des réalités terrestres et de la politique.
Faux : L'intelligence artificielle est considérée uniquement comme une urgence à gérer.
Vrai : Le principe de subsidiarité prévoit que les institutions de niveau supérieur doivent reconnaître, protéger et promouvoir la liberté et la créativité des niveaux inférieurs.

Fondements et principes de la doctrine sociale de l'Église

➔ Résumé



Le deuxième chapitre de l'encyclique se concentre sur les piliers fondamentaux de la doctrine sociale de l'Église (DSE), les présentant comme une « sagesse vivante » nécessaire pour guider l'humanité à l'ère de l'intelligence artificielle (IA) et des grandes transformations technologiques.

La personne humaine est le fondement de tout. L'être humain n'est jamais un objet ou une donnée, mais un sujet doté de dignité, que la technologie est appelée à servir et non à remplacer.

Principes de la DSE :

- **Bien commun** : c'est une valeur non négociable ; c'est l'ensemble des conditions qui permettent à chacun d'atteindre sa propre perfection. À l'ère numérique, cela inclut le droit d'accès aux technologies et la protection des données personnelles.
- **Destination universelle des biens** : les biens de la terre (y compris les biens numériques et l'innovation) appartiennent à tous. Le profit ne peut être le seul critère ; l'innovation doit réduire les inégalités, et non les accroître.
- **Subsidiarité** : elle préserve la liberté des individus et des groupes intermédiaires contre l'ingérence des pouvoirs forts (étatiques ou technologiques).
- **Solidarité** : le destin de chaque personne est lié au destin de tous : « personne ne se sauve tout seul ».
- **Justice sociale** : elle ne concerne pas seulement une répartition plus équitable des biens, mais aussi la participation active et la transparence dans les processus décisionnels, y compris ceux guidés par des algorithmes.

Ces principes, considérés dans leur ensemble, constituent une éthique sociale capable d'humaniser la modernité et de favoriser le développement humain intégral de chaque personne, sans exception.



→ Citations de l'Encyclique

- La dignité de la personne humaine ne dépend pas des capacités qu'elle possède, de ses richesses ou du rôle qu'elle occupe, des choix justes ou erronés qu'elle pose, mais elle est un don, qui la précède et la dépasse

MH 50

- La solidarité exige que les choix en matière de données, d'algorithmes, de plateformes et d'intelligence artificielle tiennent compte non seulement de l'avantage immédiat de certains, mais aussi de l'impact sur l'ensemble des peuples comme sur les générations à venir.

MH 76

- À notre époque, la justice sociale doit également faire face au contexte généré par les technologies numériques.

MH 80

→ Texte pour l'approfondissement biblique



Ils étaient assidus à l'enseignement des Apôtres et à la communion fraternelle, à la fraction du pain et aux prières. La crainte de Dieu était dans tous les cœurs à la vue des nombreux prodiges et signes accomplis par les Apôtres. Tous les croyants vivaient ensemble, et ils avaient tout en commun ; ils vendaient leurs biens et leurs possessions, et ils en partageaient le produit entre tous en fonction des besoins de chacun. Chaque jour, d'un même cœur, ils fréquentaient assidûment le Temple, ils rompaient le pain dans les maisons, ils prenaient leurs repas avec allégresse et simplicité de cœur ; ils louaient Dieu et avaient la faveur du peuple tout entier. Chaque jour, le Seigneur leur adjoignait ceux qui allaient être sauvés.

Ac 2, 42-47

→ Questions de réflexion



Au niveau personnel

- De quoi dépend, selon moi, la valeur des personnes ?
- Mes choix quotidiens visent-ils le bien commun ou uniquement mon intérêt personnel ?
- L'usage que je fais quotidiennement de la technologie (réseaux sociaux, applications, outils d'IA) sert-il à améliorer mes relations et à inclure les autres, ou devient-il une forme d'isolement qui ne fait que nourrir mon intérêt privé ?

En communauté

- Sommes-nous attentifs à ceux qui sont « laissés pour compte » en raison de la fracture numérique ? Que faisons-nous concrètement pour que l'innovation ne génère pas de nouvelles formes de marginalisation chez les personnes âgées ou les plus défavorisées ?
- Sommes-nous capables de rechercher « la transparence et la responsabilité » dans les processus décisionnels qui nous concernent ?
- Comment pouvons-nous éviter que les « zones franches » des algorithmes ne se substituent au discernement humain et à la participation réelle des baptisés ?

→ Mises en pratique



Au niveau personnel

- Le test du « bien commun » : avant de prendre une décision professionnelle ou familiale, ne te demande pas seulement « Qu'est-ce qui m'arrange ? », mais demande-toi :
 - Quel impact ce choix a-t-il sur mon entourage ?
 - Favorise-t-il l'inclusion ou crée-t-il des barrières ?
- Partager ses connaissances : dans l'esprit de la « destination universelle des biens », consacre un moment cette semaine à expliquer quelque chose que tu sais bien faire à quelqu'un qui a du mal à le comprendre, sans rien demander en échange.

En communauté

- Solidarité numérique : mettre en place un petit « guichet d'aide » pour les personnes qui ont du mal à utiliser les technologies (par exemple, les personnes âgées qui doivent effectuer des démarches en ligne), afin de faire de la technologie un outil utile pour tous.

➔ Exercice individuel



Choisir la bonne réponse

1. Une innovation technologique qui augmente les bénéfices d'une plateforme mais exclut les strates les plus pauvres de la population ne respecte pas le principe du :
 - Secret industriel
 - Bien commun
 - Progrès technique
2. Lorsqu'une institution centrale empêche une association locale de gérer un problème que celle-ci serait capable de résoudre, elle enfreint :
 - La solidarité
 - La subsidiarité
 - La justice distributive
3. Que signifie appliquer la « destination universelle des biens » à la connaissance numérique et à l'IA ?
 - Rendre tout logiciel gratuit par la loi
 - Abolir la propriété privée des données
 - Mettre les fruits de l'ingéniosité au service d'un progrès qui profite véritablement à tous et non pas seulement à quelques-uns
4. Si une entreprise utilise un algorithme pour évaluer les performances de ses employés en se basant uniquement sur des chiffres, quel principe de la doctrine sociale de l'Église est principalement mis en péril ?
 - La solidarité
 - La dignité de la personne humaine
 - La destination universelle des biens



➔ Prière finale

Seigneur, source de vie, apprends-nous à voir en chaque homme un visage afin que la technologie reste toujours au service de la personne.
Aide-nous à rechercher le bien de tous, en partageant le savoir dans un esprit de solidarité et en valorisant le bien qui naît de la base.
Donne-nous la sagesse nécessaire pour construire une justice véritable, afin que le progrès technique soit un chemin de paix pour toute l'humanité.

Amen

Choisir la bonne réponse
1. Bien commun
2. La subsidiarité
3. Mettre les fruits de l'ingéniosité au service d'un progrès qui profite véritablement à tous et non pas seulement à quelques-uns
4. La dignité de la personne humaine

Technique et maîtrise. La grandeur de la personne humaine face aux promesses de l'IA



➔ Résumé

Le troisième chapitre analyse le **défi anthropologique et éthique** posé par l'intelligence artificielle et les technologies émergentes. Le texte utilise deux images bibliques pour décrire l'action humaine :

- **La tour de Babel** représente le risque d'un progrès guidé par le désir de domination, où l'efficacité technique peut devenir une « idole » qui déshumanise et fragmente les relations.
- **La reconstruction de Jérusalem (Néhémie)** représente le modèle de la responsabilité partagée, où la technologie est utilisée pour panser les blessures et reconstruire les liens sociaux de manière participative.

Concepts clés :

- **Paradigme technocratique** : La technique n'est pas neutre. Si elle n'est pas guidée par le cœur et les valeurs, elle tend à imposer une logique de contrôle total qui réduit la réalité à un simple objet d'exploitation.
- **La limite comme ressource** : La « limite » humaine n'est pas un manque, mais l'espace qui permet la relation et le besoin de l'autre.
- **Progrès vs. développement** : Si l'innovation technologique se développe tandis que le cœur de l'être humain s'assèche, nous sommes face à un faux progrès.
- **Responsabilité et choix** : L'IA n'est pas une fatalité, mais un chantier en cours. Les croyants sont appelés à choisir chaque jour s'ils veulent œuvrer à un projet de domination ou à une œuvre de protection et de préservation de l'humanité.

➔ Texte pour l'approfondissement biblique



Je leur dis alors : « Vous voyez la détresse où nous sommes : Jérusalem est en ruines, ses portes ont été dévastées par le feu. Venez ! Allons rebâtir le rempart de Jérusalem, et nous ne serons plus un sujet de honte ! » [...] Ils s'écrièrent : « Mettons-nous à reconstruire ! » Et, avec courage, ils se préparèrent à cette belle œuvre. [...] Ceux qui construisaient le rempart et ceux qui portaient et chargeaient les matériaux travaillaient d'une main et, de l'autre, tenaient une arme de jet.

Néhémie 2, 17-18 ; 4, 10



→ Citations de l'Encyclique

- Nous sommes appelés à nous interroger sur le grand chantier de notre époque : que sommes-nous en train de construire ? [...] Il ne s'agit pas d'un choix concernant notre avenir, mais notre présent.
MH 90
- L'intelligence créative de l'être humain est un don qui peut soulager les souffrances et ouvrir de nouvelles possibilités, mais elle doit rester au service du bien commun, de la justice, de la protection des plus fragiles et de la création.
MH 129
- Si, au contraire, la puissance grandit tandis que le cœur s'assèche et que les liens se rompent, alors nous sommes face à une nouvelle forme de Babel : une construction grandiose, mais inhumaine.
MH 129
- L'ère de l'IA n'échappe pas à cette règle : la construction de Babel ou celle de Jérusalem commence en chacun de nous.
MH 130

→ Questions de réflexion

Au niveau personnel

- Ai-je l'impression que ma vie devient « plus humaine » grâce aux outils technologiques que j'utilise, ou est-ce que je me sens moins capable d'écouter, plus impatient et plus axé sur les résultats immédiats ?
- Est-ce que j'accepte mes limites (en termes de temps, de connaissances, de fatigue) comme un espace qui m'ouvre à l'aide de Dieu et des autres, ou est-ce que je cherche dans la technologie une « puissance infinie » qui me donne l'illusion de ne jamais avoir besoin de personne ?

En communauté

- Notre famille, notre paroisse, notre groupe ecclésial ressemble-t-elle davantage à un projet centralisé où quelques-uns décident de tout (Babel) ou à un chantier où chacun, comme à l'époque de Néhémie, apporte sa « pierre » avec responsabilité et dans un esprit participatif ?
- Au-delà de l'utilisation des technologies, prenons le temps de nous demander ensemble : « Sur quels critères nous basons-nous pour déterminer si une innovation constitue réellement un progrès pour nous ? Ce que nous construisons rend-il notre communauté plus digne de l'être humain ? ».

On peut essayer, en groupe ou individuellement, de compléter cette phrase tirée du texte : « Aujourd'hui, je choisis de ne pas construire ma « Tour de Babel » lorsque j'évite de... et je choisis d'être comme Néhémie lorsque, au contraire... »



→ Mises en pratique

Au niveau personnel

- Le jeûne du « contrôle » : Choisis un moment de la journée où tu renonces à utiliser la technologie pour surveiller ou contrôler quelque chose (par exemple, ne pas regarder en permanence les notifications de ton téléphone portable ou les « likes » sur les réseaux sociaux).
- Réparer un lien : à l'instar de Néhémie qui a reconstruit les murs à partir des ruines, identifie une relation « en ruines » dans ta vie. Envoie un message ou passe un coup de fil, non pas pour te disputer, mais pour essayer de jeter un pont et, éventuellement, organiser une rencontre en personne.

En communauté

- Célébrer le concept de la limite : Organise un moment communautaire (un dîner, une retraite) « pauvre en technologie ». Célébrez la beauté d'avoir besoin les uns des autres pour cuisiner, chanter ou parler, en redécouvrant que la fragilité et la limite sont ce qui nous rend vraiment proches.

→ Exercice individuel



Vrai ou faux ?

- Dans la métaphore biblique proposée par le texte, la tour de Babel, en relation avec la technologie, représente l'échec inévitable de tout progrès scientifique.
- La question fondamentale qu'il faut se poser face à une innovation technologique est de savoir si elle rend la vie humaine sur terre plus digne de l'homme.
- Le modèle de Néhémie et de la reconstruction de Jérusalem suggère que nous devons laisser les experts régler tout cela par eux-mêmes.
- Quand on parle du « cœur qui se dessèche » à cause de la technique, on parle de la perte de sensibilité, de liens et de la capacité d'aimer au profit de la seule puissance.



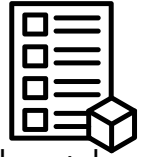
→ Prière finale

Seigneur, architecte du bien, donne-nous l'esprit de Néhémie, afin que nous sachions vivre avec courage sur le chantier de l'histoire, en acceptant nos limites comme un lieu de rencontre et en reconstruisant avec patience les liens brisés. Fais que chacune de nos découvertes et chacun de nos outils techniques servent à rendre la vie sur cette terre plus digne, plus juste et plus humaine.

Amen

Vrai ou faux ?
 Faux : Dans la métaphore biblique proposée par le texte, la tour de Babel...
 Vrai : La question fondamentale qu'il faut se poser face à une innovation technologique est...
 Faux : Le modèle de Néhémie et de la reconstruction de Jérusalem suggère que...
 Vrai : Quand on parle du « cœur qui se dessèche » à cause de la technique, on parle de...

Préserver l'humain dans la transformation. Vérité, travail, liberté



➔ Résumé

Le quatrième chapitre examine en détail comment l'intelligence artificielle et les technologies numériques sont en train de redéfinir les gestes quotidiens et les structures sociales. Le texte s'articule autour de trois principes fondamentaux :

1. **La vérité comme bien commun** : il dénonce le risque de désinformation et de manipulation des contenus, des images et des vidéos. Face à des récits déformés, la vérité n'est pas seulement une « affaire privée », mais le fondement de la démocratie. La technologie ne doit pas brouiller la frontière entre le vrai et le faux.

2. **La dignité du travail** : il aborde le passage de l'automatisation au « remplacement » de l'homme ; le travail n'est pas seulement une production, mais une manière pour la personne de s'exprimer. Il met en garde contre la déqualification des travailleurs, contre leur soumission à une surveillance automatisée et contre le risque de les reléguer à des tâches rigides et répétitives, qui les privent d'autonomie et de dignité.

3. **La défense de la liberté contre toute forme de dépendance et de marchandisation** : on dénonce la transformation de l'utilisateur en « produit ». Les données personnelles, en particulier les données biométriques ou médicales, sont devenues les nouvelles « terres rares » du pouvoir. Le risque est celui d'un nouveau colonialisme numérique où les données des plus défavorisés sont exploitées pour nourrir des modèles au profit des plus riches.

Le texte conclut qu'il ne suffit pas de « réglementer » la technologie ; il faut une éducation critique qui aide les personnes à ne pas devenir dépendantes des outils technologiques et à redécouvrir la beauté de la rencontre réelle.



➔ Texte pour l'approfondissement biblique

Vous, frères, vous avez été appelés à la liberté. Mais que cette liberté ne soit pas un prétexte pour votre égoïsme ; au contraire, mettez-vous, par amour, au service les uns des autres.

Galates 5,13



→ Citations de l'Encyclique

- La recherche de la vérité est un élément essentiel de la démocratie, qui est elle-même un instrument de participation au bien commun. [...] Le désintérêt pour la vérité conduit lentement mais inexorablement à glisser vers le totalitarisme.

MH 134

- Le Magistère a reconnu dans le travail « la clé essentielle » pour comprendre l'ensemble de la question sociale, car c'est à travers lui que la personne développe de nombreuses dimensions de son existence.

MH 148

- C'est là que se joue l'un des enjeux moraux les plus urgents de notre époque : transformer la connaissance partagée en bien commun, et non en levier de domination.

MH 178

- Ce sont là les nouvelles "terres rares" du pouvoir : des informations vitales qui, une fois mises en relation, peuvent servir à entraîner des modèles prédictifs, à orienter des stratégies d'investissement, à anticiper les crises et surtout à sélectionner les personnes et les choses qui comptent.

MH 178

→ Questions de réflexion

Au niveau personnel

- Est-ce que je vérifie les informations avant de les partager ?
- Suis-je conscient que les réseaux sociaux ont tendance à me montrer ce qui confirme mes préférences ?
- Combien de fois, au cours de la journée, est-ce que je choisis de regarder dans les yeux la personne qui se trouve en face de moi ? Est-ce que je préserve ma capacité à rester dans le « monde réel » et à ne pas vivre dans le « monde numérique » ?

En communauté

- Que faisons-nous pour former les plus jeunes, ainsi que les personnes âgées, à reconnaître et à contrer la manipulation ? Pouvons-nous proposer des moments d'« alphabétisation numérique » ?
- La technologie dans nos réalités communautaires favorise-t-elle la participation de tous ou crée-t-elle de nouvelles hiérarchies entre ceux qui « possèdent les outils », ceux qui « savent s'en servir » et ceux qui en sont exclus ?

➔ Mises en pratique



Au niveau personnel

- Jeûne du partage : pendant une semaine, engage-toi à ne partager aucun lien, aucune actualité ni aucune vidéo avant d'avoir répondu à trois questions : Est-ce vrai ? Est-ce bien ? Est-ce utile ? Si une actualité ne vise qu'à susciter la colère ou l'indignation, choisis de ne pas la diffuser.
- Vérification de la confidentialité personnelle : vérifie les paramètres de ton téléphone. Désactive le profilage publicitaire et la localisation lorsque cela n'est pas nécessaire. C'est un acte de liberté : reprennez possession de tes « terres rares » (tes données).

En communauté

- « Au-delà de l'algorithme » : choisir un sujet d'actualité controversé. Diviser le groupe en deux : une partie recherchera des informations uniquement sur les réseaux sociaux, l'autre uniquement dans des sources documentaires directes (textes intégraux, données officielles, longs entretiens). On compare ensuite les résultats. Comment l'« adversaire » était-il décrit sur les réseaux sociaux ? Quelles nuances manquaient ?

➔ Exercice individuel



Vrai ou faux ?

- Le travail humain a une valeur qui va au-delà de l'efficacité.
- Dans la recherche de la vérité, il faut ignorer complètement les plateformes numériques pour ne pas être influencé.
- Les « nouvelles terres rares du pouvoir » sont les zones géographiques où l'électricité coûte moins cher pour alimenter l'IA.
- La technologie doit être au service de l'être humain.



➔ Prière finale

Seigneur, Dieu de la Vérité et de la Vie, apprends-nous à préserver la Vérité comme un bien commun : donne-nous le discernement pour ne pas nous égarer parmi les récits déformés, et la responsabilité d'être témoins de ce qui est vrai et juste, en fuyant toute manipulation qui porte atteinte à la démocratie et à la fraternité.

Bénis ceux qui travaillent : fais que la technologie soit toujours un instrument au service de l'homme.

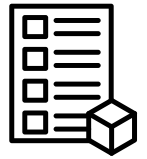
Préserve la dignité de chaque travailleur, afin que chacun puisse exprimer sa beauté et sa créativité dans son travail. Apprends-nous à rester humains, ouverts à la rencontre et à l'attention, afin que notre liberté soit toujours un don pour les autres.

Amen

Vrai ou faux ?
 Vrai : Le travail humain a une valeur qui va au-delà de l'efficacité.
 Faux : Dans la recherche de la vérité, il faut ignorer complètement les plateformes numériques pour ne pas être influencé.
 Faux : Les « nouvelles terres rares du pouvoir » sont les zones géographiques où l'électricité coûte moins cher pour alimenter l'IA.
 Vrai : La technologie doit être au service de l'être humain.

La culture de la puissance et la civilisation de l'amour

➔ Résumé



Le cinquième chapitre invite à réfléchir à l'impact de l'intelligence artificielle sur les conflits armés et la quête de la paix. Il met en garde contre la tentation de confier aux machines des décisions qui devraient rester exclusivement humaines.

- **Grammaire des conflits** : L'IA est en train de changer la façon de faire la guerre, en la rendant plus rapide et impersonnelle par le biais de cyberattaques et de campagnes de désinformation. Le risque est que la technologie baisse le seuil du recours à la force, faisant de la guerre une option trop immédiate.
- **Systèmes d'armes autonomes** : une machine n'a ni conscience ni discernement ; confier à un algorithme le pouvoir de décider de la vie ou de la mort est un acte inhumain qui efface toute responsabilité individuelle.
- **De la puissance à la paix** : Le texte oppose la « culture de la puissance » (qui considère l'autre comme un ennemi à éliminer ou une donnée à traiter) à la « civilisation de l'amour ». La véritable paix n'est pas seulement l'absence de guerre, mais un engagement actif dans le dialogue et la prise en charge de l'autre.
- **La diplomatie comme remède** : le chapitre met en avant le rôle de la diplomatie, qui doit faire preuve « d'humilité et de patience » pour renouer les liens, y compris dans l'espace numérique, en prévenant les cyberattaques susceptibles de déstabiliser des nations entières.

➔ Texte pour l'approfondissement biblique



[Cela] arrivera dans les derniers jours [... Il sera juge entre les nations et l'arbitre de peuples nombreux. De leurs épées, ils forgeront des socs, et de leurs lances, des faucilles. Jamais nation contre nation ne lèvera l'épée ; ils n'apprendront plus la guerre.

Isaïe 2, 2-4



➔ Citations de l'Encyclique

- Dans un monde de plus en plus interdépendant, la paix n'est pas un thème parmi d'autres, mais une condition du bien commun universel et un banc d'essai de la maturité morale des peuples, spécialement de ceux qui sont appelés à assumer des responsabilités gouvernementales.

MH 182

- Nous devons nous référer aux principes de la Doctrine sociale – dignité de la personne, bien commun, destination universelle des biens, subsidiarité, solidarité, justice – comme critères pour juger si les technologies servent réellement l'humanité ou finissent par l'asservir, et les considérer comme lignes directrices pour nos choix.

MH 183

- C'est la paix du Christ ressuscité, une paix désarmée et une paix désarmante, humble et persévérante. [...] Ne nous laissons pas de prier pour la paix et de nous engager à la réaliser dans nos relations et dans la société.

MH 228

➔ Questions de réflexion

Au niveau personnel

- Quelles attitudes alimentent en moi l'agressivité ou le repli sur soi ?
- Dans l'espace numérique (réseaux sociaux, chats), est-ce que j'utilise les mots comme des « armes » pour attaquer ceux qui pensent différemment, ou est-ce que je pratique la « diplomatie du cœur » en recherchant le dialogue ?
- Je me rends compte que le fait de confier mes choix moraux à des automatismes (même minimes, comme laisser une application décider de la gestion de mon temps ou de mes relations) me prive de ma responsabilité humaine ?

En communauté

- Élevons-nous la voix contre la déshumanisation de la guerre et l'utilisation d'armes autonomes, ou restons-nous indifférents face à une technologie capable de décider de la vie et de la mort ? Comment pouvons-nous éduquer à la paix dans le monde numérique ?

➔ Mises en pratique



Au niveau personnel

- La « diplomatie de la minute » : avant de répondre à un commentaire agressif ou à une provocation en ligne, observe une minute de silence. Profite de ce moment pour te rappeler que derrière l'écran se cache une personne et non un « ennemi à abattre ». Réponds avec douceur ou choisis de ne pas alimenter le conflit.
- Discernement en matière de divertissement : de nombreux jeux vidéo ou contenus médiatiques présentent la guerre et la violence comme un jeu impersonnel et amusant. Essaie de les identifier, puis fais une petite « pause » par rapport à ces contenus et examine-les d'un œil critique, en te demandant : « Ce récit m'aide-t-il à reconnaître la dignité de l'autre ou m'habitue-t-il à le considérer comme une cible ? ».

En communauté

- Atelier de « reconversion » : Organiser une rencontre de groupe inspirée de la prophétie d'Isaïe 2, 2-4 (transformer les épées en socs de charrue). Analyser ensemble un outil technologique qui est souvent utilisé : de quelle manière peut-il être utilisé pour « blesser » (épée) et de quelle manière peut-il être « reforgé » pour « cultiver » (charrue) les relations et le bien commun ?
- Sensibilisation aux systèmes d'armes autonomes : Proposer un moment d'information (un ciné-club ou un débat) sur le thème de la « délégation algorithmique » de la vie et de la mort. Il est possible d'inviter des experts ou lire ensemble les passages du chapitre 5 pour comprendre pourquoi l'Église demande un « contrôle humain significatif » sur les armes.

➔ Exercice individuel



Choisir la bonne réponse

1. Quel est le principal risque signalé dans le texte concernant l'utilisation de l'IA dans les conflits armés ?
 - Que les machines puissent éprouver des sentiments de haine envers l'ennemi.
 - Que cela rende la décision de vie ou de mort plus rapide et impersonnelle.
 - Que l'intelligence artificielle puisse refuser d'exécuter des ordres militaires.
2. Qu'entend-on par « paix du Christ ressuscité » ?
 - Une paix désarmée, désarmante, humble et persévérante.
 - Une trêve armée temporaire entre les superpuissances.
 - Une paix qui ne s'obtient que par une victoire militaire totale.
3. Quel est le rôle de la diplomatie dans le cyberspace selon le texte ?
 - Remplacer les diplomates humains par des systèmes d'intelligence artificielle.
 - Favoriser le dialogue avec tous pour prévenir les attaques qui déstabilisent les pays.
 - Créer des armées de hackers pour riposter aux cyberattaques.
4. Comment l'IA influence-t-elle la perception de « l'ennemi » ?
 - Elle aide à mieux comprendre les motivations de l'adversaire grâce à la traduction automatique.
 - Elle alimente une culture dans laquelle l'ennemi est réduit à une cible à frapper ou à une donnée à traiter.
 - Elle rend impossible l'identification de l'ennemi en raison de l'anonymat.



➔ Prière finale

Seigneur, Dieu de la paix, nous prions pour ceux qui développent et dirigent les nouvelles technologies : qu'ils ne cèdent pas à la tentation de la domination, et qu'ils ne confient jamais à un algorithme la décision sacrée concernant la vie d'un être humain.

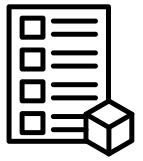
Brise nos « épées numériques », les discours de haine et les systèmes d'offense, et aide-nous à les reforger en charrues de justice, pour cultiver la terre et nourrir la fraternité.

Donne-nous la sagesse de la diplomatie, l'humilité du dialogue et le courage de la douceur, afin que nous puissions habiter le chantier du monde non pas comme les bâtisseurs de Babel, mais comme les artisans de Ta paix.

Amen

Choisir la bonne réponse
 Que cela rende la décision de vie ou de mort plus rapide et impersonnelle.
 Une paix désarmée, désarmante, humble et persévérante.
 Favoriser le dialogue avec tous pour prévenir les attaques qui déstabilisent les pays.
 Elle alimente une culture dans laquelle l'ennemi est réduit à une cible à frapper ou à une donnée à traiter.

Conclusion



➔ Résumé

L'encyclique propose un « parcours de vie chrétienne » pour l'ère numérique. Ses points clés sont les suivants :

- **L'Incarnation comme boussole** : « Dans un monde dominé par les algorithmes et les abstractions technologiques, le centre reste le Verbe qui s'est fait chair ». La foi chrétienne nous renvoie à la réalité concrète du corps, des visages et des liens réels.
- **Discernement et responsabilité** : Reprenant saint Paul, « que chacun veille à la manière dont il construit », nous sommes invités à nous demander quel monde nous sommes en train de bâtir : une tour de Babel ou une maison commune ?
- **La voie du Magnificat** : Marie est le modèle de ceux qui savent discerner le dessein de Dieu même au cœur des changements. Son hymne est une force novatrice qui renverse les logiques de domination au profit de la miséricorde.
- **Tisserands d'espérance** : L'invitation finale est de transformer ce temps en une « histoire de salut », en témoignant de la beauté d'une humanité habitée par Dieu.



➔ Citations de l'Encyclique

- « Que chacun prenne garde à la manière dont il bâtit » (1 Co 3, 10) [...] nous nous sommes interrogés sur le monde que nous construisons, en nous demandant ce que signifie préserver la personne humaine à l'ère de l'intelligence artificielle.

MH 229

- Avec la même foi que Marie, devenons des tisseurs d'espérance dans notre monde, en partageant ce que nous sommes et ce que nous avons, afin que la présence de Jésus grandisse au milieu de nous et que son Royaume prenne forme.

MH 245

- L'ère de l'IA peut elle aussi devenir un passage par lequel l'Esprit fait mûrir la civilisation de l'amour dans notre vie. Le Seigneur continue de faire toutes choses nouvelles.

MH 245

➔ Texte pour l'approfondissement biblique



Mon âme exalte le Seigneur [...] Déployant la force de son bras, il disperse les superbes. Il renverse les puissants de leurs trônes, il élève les humbles. Il comble de biens les affamés, renvoie les riches les mains vides.

Lc 1, 46-52

➔ Questions de réflexion

Au niveau personnel

- Dans ma façon d'utiliser les technologies, est-ce que j'essaie de « laisser une trace » d'amour ou est-ce que je me laisse emporter par le flux des nouveautés ?
- Est-ce que je cherche Dieu dans le visage concret de mon frère ou est-ce que je me réfugie dans une spiritualité désincarnée et solitaire, médiatisée uniquement par les écrans ?

En communauté

- Sommes-nous un lieu où l'on communique l'espérance ou où l'on alimente les peurs face au changement d'époque ?
- Comment pouvons-nous utiliser les outils numériques pour préserver l'unité et la communion, plutôt que pour nous diviser ?

➔ Mises en pratique



Au niveau personnel

- Pèlerinage de la réalité concrète : Choisis un jour de la semaine pour « mettre de côté l'abstraction ». Rencontre une personne, constate de tes propres yeux une situation de détresse, fais un geste de charité.
- Le journal du Magnificat : Chaque soir, écris une petite raison d'être reconnaissant pour quelque chose de « nouveau » que Dieu a fait dans ta journée.

En communauté

- Le Magnificat de nos rues : se retrouver dans un lieu emblématique du quartier. Lire ensemble le passage du Magnificat, puis partager un « signe d'espérance » que chacun a vu dans son environnement numérique ou réel au cours de la semaine.

Agape et proximité : Conclure le parcours par un moment de fraternité « hors ligne », en laissant les téléphones dans un panier à l'entrée et en se concentrant sur la nourriture, le dialogue, le contact visuel.



➔ Exercice individuel

Choisir la bonne réponse

1. Quelle est la « boussole » indiquée par le texte pour l'ère numérique ?
 - La vitesse des algorithmes.
 - Le mystère de l'Incarnation.
 - L'efficacité des marchés.
2. Qui est présenté comme un modèle d'espérance et d'innovation ?
 - Saint Paul.
 - Marie, la femme du Magnificat.
 - Les scientifiques modernes de l'IA.
3. Que signifie être des « tisserands d'espérance » ?
 - Construire des réseaux technologiques sûrs.
 - Témoigner de la présence de Dieu au cœur des changements actuels.
 - Ignorer les défis de l'avenir pour rester ancré dans le passé.



➔ Prière finale

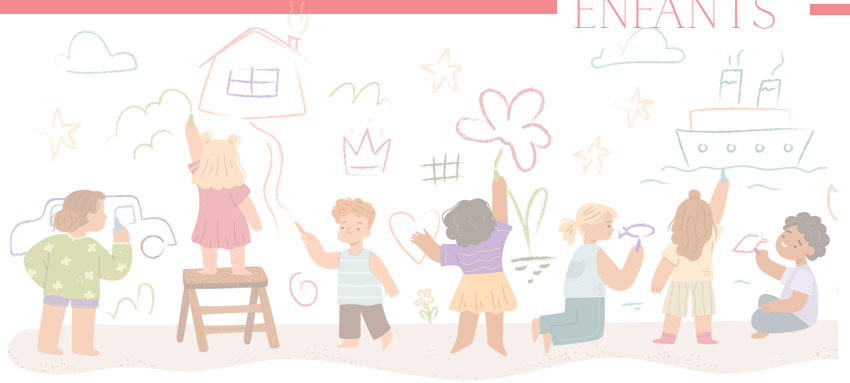
Seigneur Jésus, Verbe fait chair, Toi qui as habité le temps et l'espace par amour, apprends-nous à vivre cette époque des algorithmes avec un cœur vigilant. Donne-nous la foi de Marie, pour chanter le Magnificat même parmi les machines, en reconnaissant que la véritable puissance n'appartient qu'à Ta miséricorde. Fais de nous des « tisserands d'espérance », capables d'utiliser tous les moyens pour unir et jamais pour diviser, afin que la civilisation de l'amour prenne forme aussi à travers nos gigas et nos réseaux.

Rends notre humanité « magnifique »,
afin qu'elle soit une histoire de salut qui parle de Toi au monde entier.

Amen

Choisir la bonne réponse
1. Le mystère de l'Incarnation.
2. Marie, la femme du Magnificat.
3. Témoigner de la présence de Dieu au cœur des changements actuels.

Pour les enfants



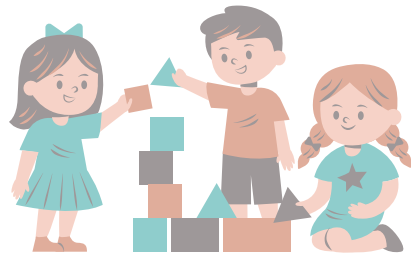
→ La lettre du pape Léon XIV

Le pape Léon a écrit **une lettre** adressée au monde entier dans laquelle il invite également les enfants à prendre soin les uns des autres, à bâtir une société plus belle et plus fraternelle, où les gens s'entraident, où il n'y a pas de guerre et où l'on ne considère pas les autres comme des ennemis.

Cette lettre raconte l'histoire de deux villes :

1. **Babel** : les hommes voulurent construire une tour gigantesque qui s'élève jusqu'au ciel, pour prouver leur puissance. Mais très vite, ils se mirent à se disputer et ne parvinrent plus à se comprendre, comme s'ils parlaient des langues différentes.
2. **Jérusalem** : après la destruction de la ville (cf. Ne 2,17), tous se mirent d'accord pour la reconstruire ensemble. Chacun apporta sa contribution en mettant à disposition ses compétences et ses biens. C'est ainsi que leur projet aboutit.

→ Activités

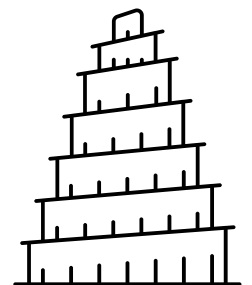


Le Mur de la Joie (inspiré de Néhémie)

Chaque enfant reçoit une ou plusieurs « briques » en papier coloré et y écrit une chose qu'il sait bien faire (par exemple : je sais sourire, j'aide maman, je joue bien au football) ou un geste d'attention (par exemple : aider un ami, écouter la maîtresse, dire une prière). Ensemble, ils doivent coller les briques sur un grand panneau pour construire les « murs de Jérusalem ». On ne construit bien que si on le fait ensemble, en mettant Dieu au centre et en s'aidant les uns les autres.

La tour incompréhensible

Mettre en scène l'histoire de Babel en utilisant uniquement des cubes en plastique ou des boîtes. Les enfants doivent essayer de construire une tour très haute en essayant d'aller plus haut que les autres et en parlant des langues inventées (ce qui crée une grande confusion). Ensuite, on raconte comment Néhémie et les autres reconstruisent Jérusalem : calmement, en priant et en écoutant l'autre.



Robot et enfant

On peut penser que les ordinateurs sont très performants parce qu'ils sont rapides, mais le Pape nous rappelle qu'il y a des choses « magnifique



Lisez et coloriez la bande dessinée proposée et ajoutez d'autres choses que seules les personnes peuvent faire et ressentir. Les machines aident, mais le cœur humain est unique et merveilleux. On ne mesure pas les personnes à ce qu'elles peuvent faire ou à la rapidité avec laquelle elles le font, mais à la beauté de leur cœur, à l'attention qu'elles savent porter aux autres.

Le silence qui écoute

Pendant trois minutes : tout le monde en silence, les yeux fermés. Après ce moment, on se demande : comment me suis-je senti ? Est-ce facile de rester en silence ? Qu'ai-je ressenti et pensé ?

Dans le silence, nous pouvons écouter Dieu et les autres.



Décalogue pour une bonne utilisation de la technologie

Créons ensemble 10 règles simples à écrire sur un panneau. Exemple :

1. J'utilise des mots gentils.
2. Je n'exclue personne.
3. Je vérifie si une information est vraie.
4. J'éteins mon téléphone quand je parle à quelqu'un.
5. J'utilise la technologie pour faire le bien.



Notre monde

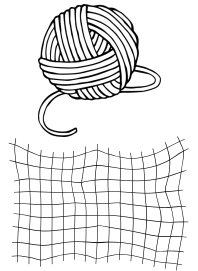


Former un cercle en se tenant par la main (symbole d'unité) et embrasser un petit globe terrestre pour symboliser la protection de la création.

Dieu a mis le monde entier entre nos mains pour que nous en prenions soin et que nous le rendions chaque jour plus beau. Le préserver, c'est ce que Jésus nous demande chaque jour, ainsi que de prendre soin de ceux qui sont fragiles et qui ont plus de mal que nous.

Le réseau de la fraternité

Les enfants se placent en cercle. On donne à l'un d'entre eux une pelote de laine et on l'invite à dire un mot positif (par exemple : amitié, aide, paix, écoute). Il passe ensuite le fil à un autre, créant ainsi un réseau. La réflexion peut être la suivante : « Nous sommes tous reliés par des fils invisibles. Lorsque nous nous aidons les uns les autres, nous construisons un réseau de bien ; si, au contraire, nous nous traitons mal, ce réseau nous fait du mal. »



➔ Prière finale

Jésus, apprends-nous à bien utiliser les mots, le téléphone et l'ordinateur.

Aide-nous à être gentils, à dire la vérité, à construire la paix
et à nous aimer les uns les autres.

Fais en sorte qu'aucune machine ne nous fasse oublier
à quel point le cœur est important



Amen



POUR LES JEUNES

Nous vivons à une époque où nous sommes toujours connectés : téléphones, réseaux sociaux, intelligence artificielle, images, notifications. Tout va très vite et souvent, nous risquons nous aussi de vivre ainsi : à toute vitesse, distraits, pleins de paroles mais pauvres en écoute.

Le pape Léon, dans sa lettre *Magnifica Humanitas*, invite les jeunes à ne pas avoir peur de la technologie, mais à apprendre à l'utiliser avec sagesse et liberté. Les machines peuvent nous aider dans bien des domaines, mais elles ne pourront jamais remplacer ce qui rend véritablement humain le cœur d'une personne : aimer, écouter, choisir le bien, créer de vraies relations, prendre soin des autres.

L'intelligence artificielle est un outil puissant, mais c'est à nous de décider quelle forme lui donner. C'est pourquoi le Pape nous demande de ne pas devenir des spectateurs passifs du monde numérique, mais des jeunes capables de promouvoir la fraternité, la vérité et l'espérance.

Aujourd'hui encore, il existe deux façons de construire le monde :

- Comme à Babel, où chacun ne pense qu'à soi-même, cherche à se faire remarquer et à acquérir du pouvoir, mais finit par ne plus comprendre les autres. Les hommes de Babel voulaient atteindre le ciel en ne comptant que sur leurs propres forces, en utilisant des briques toutes identiques, standardisées. Souvent, le monde numérique risque de devenir ainsi : un lieu de performance, où l'efficacité froide calcule tout, où les personnes sont réduites à des « données à extraire » (les nouvelles terres rares) et où, derrière des discours rassurants, se cachent la solitude, la polarisation et l'incapacité à se comprendre profondément. À Babel, on parle beaucoup, mais on ne communique plus.
- Ou alors comme à Jérusalem, où l'on reconstruit ensemble, en plaçant au centre la personne, la collaboration et le bien commun. Jérusalem est, dans cette image, la ville de la communion et de la proximité, où Dieu choisit d'habiter au milieu de l'humanité. Ici, on n'utilise pas de briques standardisées, mais des « pierres vivantes », toutes différentes, chacune avec sa propre identité et même ses propres fragilités. C'est le modèle de ceux qui utilisent la technique non pas comme un levier de domination, mais comme un instrument de soin, en remettant l'être humain au centre et en partant précisément des exclus (les pauvres, les malades, les petits) pour en faire la pierre angulaire.

Ces activités veulent nous aider à nous arrêter, à réfléchir et à nous demander :

- Qui suis-je en train de devenir ?
- Suis-je libre ou dépends-je du regard des autres ?
- La technologie me rapproche-t-elle vraiment des autres ? Que signifie être humain aujourd'hui ?

Car l'avenir ne dépendra pas seulement des machines que nous saurons créer, mais surtout de l'humanité que nous saurons préserver.

➔ Glossaire des termes clés

Pour comprendre ce document, il faut parler la même langue. Voici quelques concepts fondamentaux :

- IA (Intelligence artificielle) : outil puissant qui façonne les processus décisionnels et l'imaginaire collectif ; elle n'est pas neutre, car elle prend le visage de ceux qui la conçoivent et l'utilisent.
- Paradigme technocratique : tendance à considérer la technique comme le seul moyen de comprendre la réalité, réduisant l'homme à une donnée ou à une performance.
- Développement humain intégral : croissance qui ne concerne pas seulement l'économie, mais toutes les dimensions de la personne (spirituelle, sociale, relationnelle).
- Subsidiarité : valoriser la coopération entre les petits groupes, les jeunes et les institutions, afin que personne ne soit exclu de la possibilité d'apporter sa contribution.
- Structures de péché : systèmes économiques ou politiques qui favorisent l'injustice et l'exploitation, en traitant les personnes comme des « pions ».
- Asymétrie épistémique : déséquilibre de pouvoir entre ceux qui contrôlent les données et les algorithmes et ceux qui en sont simplement l'objet.
- Responsabilité : nécessité que chaque décision automatisée soit attribuable à une responsabilité humaine identifiable.

➔ Activités

Silence et confrontation

Avant de commencer la séance, on demande aux jeunes de mettre tous leurs téléphones portables en mode avion et de les déposer dans une boîte placée au centre de la salle. Pendant les 15 minutes qui suivent, on propose un moment de silence profond, suivi d'une lecture collective de l'introduction figurant à la page précédente.

Juste après, on ouvre le débat :

- Que ressent-on lorsqu'on se déconnecte du flux constant de notifications ?
- L'algorithme profile-t-il nos désirs ou sommes-nous maîtres de notre liberté ?
- Comment pouvons-nous utiliser les gigass pour créer une véritable communion et non pour nous isoler ?

Qui est en ligne ?

Chaque jeune se pose certaines questions :

- Suis-je la même personne en ligne et hors ligne ? Que montre-je de moi-même sur les réseaux sociaux ? Qu'est-ce que je cache ? À quel point suis-je dépendant des « likes » ou de l'approbation ?

Est-ce que j'arrive à me passer de mon téléphone ? Ensuite, on partage en petits groupes.

Le chantier des pierres vivantes (sur le texte de Néhémie et le Psaume 85)

On remet une pierre à chaque jeune (une vraie pierre, brute). On invite les jeunes à l'observer : elle est unique, elle a des arêtes, des faiblesses et des veines, exactement comme notre chair et notre histoire.

On demande ensuite à chacun de réfléchir à une « pierre rejetée » de son propre environnement (université, école, réseaux sociaux, quartier) : une situation d'isolement, un travailleur invisible des plateformes (livreur), ou un camarade mis à l'écart.

Chacun écrit sur sa pierre un mot-clé ou un engagement concret de « bienveillance » et de « proximité » pour remettre cette situation au centre (par ex. écoute, désarmement verbal, présence physique, justice).

L'un après l'autre, ils déposent leur pierre sur le panneau (sur lequel est dessiné le plan d'une ville ou d'une maison commune), en l'emboîtant avec les autres.

Contrairement aux briques standard de Babel, la Jérusalem des jeunes se construit en valorisant les diversités et les fragilités. La technologie ne devient un pont que si elle repose sur une relation humaine authentique.

Atelier « vrai ou faux ? »

Distribuer aux jeunes des informations, des images, des vidéos et/ou des publications sur les réseaux sociaux (certaines vraies et d'autres manipulées). Les groupes doivent comprendre :

- ce qui est fiable
- quels sont les indices qui aident à faire la part des choses
- Pourquoi est-il si facile de croire aux fausses informations ?

Qu'est-ce qui nous rend humains ?

Écrire au centre d'un panneau : « Une machine ne pourra jamais... »

Chacun ajoute des mots ou des phrases (par exemple : aimer vraiment, pardonner, prier, souffrir avec quelqu'un, se donner sans compter).

Procès de l'intelligence artificielle

Créer un groupe de l'accusation, un groupe de la défense et un jury. Le thème sera : « L'intelligence artificielle aide-t-elle ou met-elle en danger l'humanité ? »

Chaque groupe prépare des arguments sur le travail, la liberté, les relations, les études, la guerre et la solitude, puis le procès commence.



L'algorithmme chef de bureau

Le groupe doit réaliser une tâche pratique et créative en quelques minutes (par exemple, construire une structure solide en utilisant uniquement des spaghettis crus et des guimauves, ou emballer des cadeaux).

Un animateur incarne « l'algorithmme ». Il ne parle pas, se contentant de montrer des panneaux affichant des consignes strictes et froides à intervalles réguliers (par exemple : « moins 30 secondes », « interdit de rire », « ceux qui se trompent sont éliminés », « augmenter la vitesse de 20 % »). L'algorithmme ne prend en compte que le nombre de pièces produites, sans tenir compte de la fatigue, de la collaboration ou de l'entraide.

À mi-parcours, l'algorithmme « licencie » ou « pénalise » au hasard ceux qui se sont arrêtés pour aider un camarade en difficulté.

À la fin, on partage :

- Que ressent-on à travailler pour un code et non pour une personne ?
- En quoi la technologie au travail peut-elle vider l'âme et réduire l'homme à une machine ?
- Comment pouvons-nous redonner du « cœur » et des relations à nos activités quotidiennes et à nos études ?

La salle des mots

Réaliser deux affiches : 1. Les mots qui construisent et 2. Les mots qui blessent

Les élèves écrivent des phrases qu'ils ont réellement entendues en ligne, à l'école ou dans des groupes sur les réseaux sociaux. Ensuite, ils réfléchissent :

- Pourquoi certains mots restent-ils gravés dans notre mémoire ?
- Quel poids a un commentaire ?
- Puis-je être un facteur de paix sur les réseaux sociaux ?

On termine par la lecture d'un passage de l'Évangile sur les mots et l'amour fraternel.

➔ Prière finale



Seigneur Jésus, aide-nous à vivre dans le monde numérique
sans nous perdre nous-mêmes.

Donne-nous la liberté intérieure, des paroles qui édifient,
des yeux capables de voir les autres et un cœur ouvert à la vérité.

Fais en sorte que la technologie ne remplace jamais l'amitié,
l'écoute, la compassion et l'amour.

Fais de nous des jeunes capables de promouvoir la communion et l'espérance.

Amen

➔ TABLE DES MATIÈRES

Introduction au manuel.....	2
Introduction à l'Encyclique	3
Premier chapitre	6
Deuxième chapitre.....	9
Troisième chapitre.....	13
Quatrième chapitre.....	16
Cinquième chapitre.....	19
Conclusion.....	23
Pour les enfants.....	26
Pour les jeunes.....	29